



# الملف الصحفي

ليوم (الأحد)

29 شعبان 1442 هـ

11 ابريل 2021 م

الى	من	الموضوع
1	1	أهم المستجدات المحلية
—	—	المقالات ذات العلاقة بالوزارة وقطاعاتها
20	2	تقارير ومؤشرات عامة
25	21	أخبار وزارة البيئة و المياه والزراعة - عام
—	—	أخبار المؤسسة العامة لتحلية المياه المالحة
—	—	أخبار الهيئة العامة للارصاد و حماية البيئة
—	—	أخبار الهيئة السعودية للحياة الفطرية
—	—	أخبار شركة المياه الوطنية
—	—	أخبار المؤسسة العامة للحبوب
—	—	أخبار المؤسسة العامة للري
—	—	أخبار صندوق التنمية الزراعية
30	26	أخبار عالمية - البيئة و المياه والزراعة
32	31	الشكاوى و الردود
—	—	الحوادث
—	—	كاريكاتير
—	—	الإعلانات

الهدر الغذائي بالسعودية يتجاوز 4 ملايين و66 ألف طن سنوياً			عنوان الخبر
أهم المستجدات المحلية	تصنيف الخبر	1442 /08/29 - 2021 /04/11 - الأحد	تاريخ الخبر
5	تكرار الرصد	0	العدد
			الكاتب



## الهدر الغذائي بالسعودية يتجاوز 4 ملايين و66 ألف طن سنوياً

الرياض - فريق التحرير

أشار وزير البيئة والمياه والزراعة المهندس عبد الرحمن الفضلي، أن للهدر والفقد الغذائي آثاراً سلبية على البيئة والصحة والاقتصاد، لذا يتوجب على أفراد المجتمع التوازن في شراء المواد الغذائية بما يحقق الكفاية ولا يهدر الطعام.

فيما كشفت الوزارة عن أن كمية الهدر الغذائي في المملكة تبلغ 4 ملايين و66 ألف طن سنوياً، وعالمياً أكثر من 1.3 مليار طن.

وقال نائب وزير البيئة، منصور المشيطي، إن السعودية تخطو خطوات متقدمة للمساهمة في تحقيق الأمن الغذائي، من خلال تحفيز السلوك الإيجابي والاستهلاك الرشيد وتلافي مخاطر الهدر الغذائي.

بدوره أكد محافظ المؤسسة العامة للحبوب، أحمد الفارس، أن الهدر الغذائي يقدر بـ40 مليار ريال سنوياً، لذا يجب رفع الوعي وتقديم النصائح والأفكار للحد من الهدر في الغذاء والاستفادة من فائض الطعام، لافتاً إلى تطلعه لتفاعل الجميع والمشاركة بتجاربهم وممارساتهم اليومية لحفظ النعمة وتجنب هدرها.



4.06 مليون طن حجم الغذاء المهدر في السعودية سنويا			عنوان الخبر
تقارير ومؤشرات عامة	تصنيف الخبر	1442 /08/29 - 2021 /04/11 - الأحد	تاريخ الخبر
1	تكرار الرصد	10044	العدد
			الكاتب

## الاقتصادية

## 4.06 مليون طن حجم الغذاء المهدر في السعودية سنويا



تشير الأرقام إلى حجم أن الفقد والهدر عالميا يبلغ نحو 1.3 مليار طن سنويا.

## «الاقتصادية» من الرياض

كشفت دراسة حديثة أن الهدر والفقد الغذائي يكلف المملكة 40.4 مليار ريال سنويا على أساس الإنفاق الاستهلاكي، بينما يبلغ حجم الهدر وفقا للسلع المستهدفة 4.06 مليون طن بنسبة تصل إلى 33.1 في المائة سنويا، إذ تبلغ مساهمة الفرد نحو 184 كيلو جراما من الغذاء المهدر.

وأكدت الدراسة التي أعدتها المؤسسة العامة للحبوب، وأجريت على جميع مناطق المملكة، أن الهدر في الخضراوات يتجاوز 335 ألف طن سنويا، بينما يبلغ الهدر في خضار الكوسا 38 ألف طن، والبطاطس 201 ألف طن، والخيار 82 ألف طن، والبصل 110 آلاف طن، والطماطم 234 ألف طن.

وبحسب الدراسة التي استهدفت 30.8 ألف عينة، بلغ الهدر والفقد في الدقيق والخبز 917 ألف طن سنويا، فيما تهدر 557 ألف طن من الأرز، و22 ألف طن من لحوم الغنم، إلى جانب إهدار 13 ألفا من لحوم الإبل، و41 ألف طن من اللحوم الأخرى، و444 ألف طن من لحوم الدواجن، فيما تبلغ نسبة الهدر في الأسماك 69 ألف طن

وأشارت الدراسة إلى أن حجم الهدر في التمور يبلغ 137 ألف طن، والفاكهة بشكل عام نحو 608 آلاف طن، والبرتقال 69 ألف طن، والمانجو 12 ألف طن، والبطيخ 153 ألف طن.

من جهته، قال المهندس عبدالرحمن الفضلي وزير البيئة والمياه والزراعة، في تغريدة على "تويتر"، "إن للهدر والفقد الغذائي آثارا سلبية في البيئة والصحة والاقتصاد"، داعيا الجميع إلى التوازن في شراء المواد الغذائية بما يحقق الكفاية ولا يهدر الطعام، تحقيقا لأهداف رؤية المملكة 2030 في الحفاظ على الموارد.

بينما ذكر المهندس أحمد بن عبدالعزيز الفارس محافظ المؤسسة العامة للحبوب، أن الهدر الغذائي يقدر بـ40 مليار ريال سنويا، فالواجب على الجميع السعي إلى رفع الوعي وتقديم النصائح والأفكار للحد من الهدر في الغذاء والاستفادة من فائض الطعام.

وتشير الأرقام إلى أن حجم الفقد والهدر عالميا يبلغ نحو 1.3 مليار طن سنويا، على الصعيد العالمي، ويفقد العالم ما نسبته 14 في المائة من الغذاء المُنتج في مرحلتي الحصاد وعروض التجزئة، كما تفقد كميات كبيرة كذلك في مستويات الاستهلاك.

وبحسب إحصائيات الأمم المتحدة يفقد العالم 20 في المائة من الفواكه والخضراوات كل عام، بينما تُستخدم 250 كيلو مترا مكعبا من موارد المياه السطحية والجوفية "المياه الزرقاء" في إنتاج الغذاء الذي ينتهي به الأمر مفقودا أو مهدرا، وتلك النسبة تمثل تقريبا 6 في المائة من إجمالي المياه المستخرجة.

وذكرت الأمم المتحدة، أن هدر الطعام خلال جائحة كوفيد - 19، مثير للقلق بشكل أكبر، مع الأخذ في الحسبان أن بنوك الطعام في جميع أنحاء العالم المتقدم تتوقع زيادة كبيرة في الطلب، بسبب زيادة عدد الأشخاص المتضررين ماليا بسبب ارتفاع معدلات البطالة، حيث تواجه بنوك الطعام عددا من المشكلات التي تراوح بين نقص الموظفين ذوي الخبرة، وعدم كفاية إمدادات الغذاء، وكذلك المواقع التي لم تعد مناسبة لتوزيع عبوات الطعام، بسبب إجراءات التباعد الجسدي.



تقارير ومؤشرات عامة		تصنيف الخبر	800 ألف شتلة للحد من آثار التصحر	عنوان الخبر
23463		العدد	1442 /08/29 - 2021 /04/11 - الأحد	تاريخ الخبر
1	تكرار الرصد			الكاتب



## 800 ألف شتلة للحد من آثار التصحر



### الرياض - البلاد

أطلقت القوات الخاصة للأمن البيئي وهيئة تطوير محمية الملك سلمان الملكية، حملة تشجير للمحمية، بهدف زراعة 800 ألف شتلة، رعوية وبرية، إضافة لزراعة البذور المتوافقة مع طبيعة الغطاء النباتي لها، للحد من آثار التصحر، واستعادة التنوع الأحيائي في البيئات الطبيعية، وتستمر خلال العام.

وتأتي الحملة كمبادرة تعاون وتفعيل للشراكة المجتمعية بين القطاعات ذات العلاقة بالبيئة، ممثلة في القوات الخاصة للأمن البيئي، ومحمية الملك سلمان الملكية، وبلدية محافظة طبرجل، وفرع وزارة البيئة والمياه والزراعة بمنطقة الجوف، ومحطة إكثار بذور النباتات الرعوية والبرية بطبرجل، وفريق محافظة طبرجل لرابطة سدر الجوف التطوعية.

عنوان الخبر			فيديو.. مشروع الاستزراع السمكي في حفر الباطن ينتج 8 أطنان سنويًا		
تاريخ الخبر		1442 /08/29 - 2021 /04/11 - الأحد		تصنيف الخبر	
الكاتب		العدد		تقارير ومؤشرات عامة	
1		2823		تكرار الرصد	



## فيديو.. مشروع الاستزراع السمكي في حفر الباطن ينتج 8 أطنان سنويًا



### المواطن - فواز الاسلامي - حفر الباطن

نجح رجل الأعمال سليمان الفلاح في استزراع كميات كبيرة من سمك البلطي في مزرعته الخاصة بمحافظة حفر الباطن كأول مشروع من نوعه على مستوى المحافظة.

### أهمية الاستزراع السمكي

وقال الفلاح إن فكرة المشروع هي أن نأتي بشيء نحن بحاجة له ويكون مشروعاً نوعياً في المحافظة، ونظراً لأن وجبة السمك وجبة ضرورية على السفرة بدأنا بمشروعنا ببركة واحدة ووجدنا أنه مشروع جيد والإنتاج ممتاز فقمنا بتطوير المشروع حتى وصلنا إلى 16 بركة.



## إنتاج 300 كيلو بشكل أسبوعي

وأشار الفلاح إلى أن الإنتاج يصل سنوياً من 8 إلى 10 أطنان من الأسماك وأنه لم يكن هناك تسويق جيد للمشروع في البداية ولكن مع الوقت تحسنت الأمور وأصبحنا نبيع في الأسبوع ما يقارب 300 كيلو من سمك البلطي الذي يرغبه الكثير وسوف تكون هناك عدة أنواع من الأسماك مستقبلاً.

## مشروع زراعة الورود

وبين سليمان الفلاح أنه في صدد إطلاق مشروع هو الأول من نوعه في حفر الباطن وهو زراعة الورود والزهور في بيوت محمية تتغذى على مياه الأسماك، وبإذن الله سيكون هناك ورد طبيعي وطازج للأهالي من إنتاج محافظتهم.

شاهد الفيديو

[https://youtu.be/8dn9Qt-2\\_0I](https://youtu.be/8dn9Qt-2_0I)



ورد الطائف يزين عسير		عنوان الخبر	
تقارير ومؤشرات عامة	تصنيف الخبر	1442 /08/29 - 2021 /04/11 - الأحد	تاريخ الخبر
1	تكرار الرصد	7499	العدد
			الكاتب



## ورد الطائف يزين عسير



### أبها: فيصل زايد

في شمال أبها ببلاد بني مالك عسير، يفوح شذى الورد الطائفي وأنواع أخرى من الزهور على امتداد 250 ألف متر مربع، وبجوارها مصنع للتقطير، لينتج ماء الورد والعديد من الأنواع العطرية.

### فكرة تحفيزية

تولدت الفكرة من أحد أبناء الوطن، الذي رأى أن طقس مدينة أبها مشابه لمناخ الطائف، مما يجعلها بيئة خصبة لزراعة الورد الطائفي، ويقول محمد عثمان: قدمت إلى مدينة أبها عام 1401، للعمل من مدينة الطائف التي تجود فيها زراعة الورد الطائفي، وشدني مناخ مدينة أبها الذي يقارب مدينة الطائف، خاصة منطقة الشفا والهدا التي يبلغ ارتفاعها عن سطح البحر من 2200 إلى 2300 متر، فحفزني ذلك إلى زراعة الورد الطائفي في أبها كتجربة، حيث أحضرت 1400 شتلة من الطائف،



## تقبل البيئة

ويضيف عثمان: من تجربتي فإن منطقة عسير والحيازات الزراعية بها مؤهلة أن تكون مصدرا لا يستهان به لزراعة الورد الطائفي وليس الورد الطائفي فحسب ولكن أيضا لزراعة الورد والزهور بجميع أنواعها، وعن أنواع الورد الموجودة، قال: نزرع جميع أنواع الزهور وخاصة الورد الطائفي، إضافة إلى زهور الزينة وكذلك أشجار الزيتون والرمان والفراولة وبعض أشجار الزينة.

## السياحة والزراعة

يختتم عثمان حديثه لـ«الوطن» بأن السياحة في منطقة عسير تنمو بشكل واضح، خاصة السياحة الريفية المستهدفة ضمن الأنشطة السياحية بالمنطقة، بما يحقق رؤية 2030، واتضح ذلك جليا في الموسم السابق من إقبال المواطنين والسياح على المزارع السياحية بالمنطقة.

## الورد الطائفي

موسم زراعته في شهر ديسمبر  
يبدأ المزارعون بحرث وتسميد وسقي حقول الورد  
يليه موسم العناية الذي يكون في منتصف يناير  
تدخل بعدها مرحلة تقليم شجيرات الورد  
يستعد الجميع لموسم القطاف نهاية مارس وأوائل أبريل  
يستمر الموسم لمدة تتراوح بين 35 إلى 45 يوما  
يبلغ متوسط عدد الورد المقطوفة يوميا 70 ألف وردة

شاهد الفيديو

<https://youtu.be/DYKh6SviFVs>



طيبة نواة التمور		عنوان الخبر	
تقارير ومؤشرات عامة	تصنيف الخبر	1442 /08/29 - 2021 /04/11 - الأحد	تاريخ الخبر
1	تكرار الرصد	7499	العدد
		الكاتب	



## طيبة نواة التمور



### المدينة المنورة : سعد الحربي

2 كيلو متر تفصل مزارع التمور في المدينة المنورة عن المسجد النبوي الشريف، ويحرص أهالي طيبة وزوارها على اقتناء وشراء التمر من داخل تلك المزارع إذ تمتاز بجودة ثمارها وارتباطها بأحاديث نبوية شريفة.

### وفرة المياه

وأوضح رئيس اللجنة الزراعية بغرفة المدينة المنورة سابقا عبدالله دقاق، أن تمور



المدينة المنورة داخل حد الحرم وردت فيها أحاديث نبوية، وتتميز النخيل بوفرة الإنتاج، وتسقى المزارع من المياه الجوفية لمئات السنين، حيث ما زالت تنتج تمورا ذات جودة عالية لا يمكن أن تنتجها مزارع أخرى خارج حدود المدينة المنورة، وذلك لعوامل عدة، منها التربة ووفرة المياه، وكذلك الطقس، مشيرا إلى أن هناك العديد من الأنواع، منها العجوة والصفاوين، والعنبر نخيل مميز في المزارع داخل الحد، وفشلت محاولة إنتاج تمور تضاهي تمور مزارع المدينة في مناطق أخرى إذ تتميز تمورها بعلامات تختلف عن العجوة التي تزرع خارج حد الحرم، وارتبطت المزارع بتاريخ المدينة، وتميزت بغزارة الإنتاج والوفرة، وجودة التمر الذي ما زال يشكل نواة التمور في المملكة.

### عالية الجودة

وقال المزارع سعيد بن سفر الحربي، إن التمور العالية الجودة تعرف لدى أهالي المدينة وزوارها بأنها من نخبة التمور وتختلف أصنافها بحسب النوع والوفرة وحجم التمر، ويرتبط عدد منها بأحاديث نبوية مثل العجوة، وتعرف عجوة العالية بمميزات تختلف عن باقي العجوة المزروع في بعض المناطق، كما أن المزارع بداخل المدينة مازالت تقدم عددا وأصنافا من التمور رغم تمدد العمران حولها، وتنتج المزارع أكثر من 11 نوعا من التمور يحرص الزوار والأهالي على اقتنائه.

### شاهد الفيديو

[https://youtu.be/kPPuW4K\\_4TE](https://youtu.be/kPPuW4K_4TE)



450 ألف طن تمور لرمضان لمواكبة الطلب واستقرار الأسعار			عنوان الخبر
تقارير ومؤشرات عامة	تصنيف الخبر	1442 /08/29 - 2021 /04/11 - الأحد	تاريخ الخبر
1	تكرار الرصد	21172	العدد
			الكاتب

المدينة

## 450 ألف طن تمور لرمضان لمواكبة الطلب واستقرار الأسعار

### ارتفاع الإقبال بنسبة 80%



عبدالرحمن جمال - جدة

أكد متعاملون بسوق التمور بجدة، توفير 450 ألف طن من جميع أنواع التمور استعدادًا لموسم رمضان الحالي في ظل ارتفاع الإقبال بنسبة 80%، مشيرين إلى أنها تمثل 35% من الإنتاج السنوي الذي يقارب 1.5 مليون طن.. وبلغ سعر كرتون السكري والخلاص زنة 8 كيلو بـ80 ريالاً، فيما بلغ سعر تمر العجوة زنة 3 كيلو 120 ريالاً، كما بلغ سعر المفتل زنة 3 كيلو 80 ريالاً، موضحين أن 90% من المستهلكين يفضلون الخلاص والسكري، والعجوة.

وبين عبدالرحمن الحليفي أحد المستثمرين بالتمور، أن تجار التمور يقومون بتخزينها وتبريدها استعداداً لموسم رمضان الذي يرتفع فيه الاستهلاك إلى أكثر من 80% فيما يتم تخصيص 60% من المحصول لشهر رمضان المبارك و40% لباقي أيام السنة، إضافة إلى التصدير الخارجي، وقال إن 90% من المستهلكين يقبلون على صنف خلاص الأحساء وسكري القصيم الذي يعد الأفضل من حيث الجودة.

وأشار محمد الصعيدي أحد المتعاملين بمحلات التمور بجدة، إلى توفير 450 ألف طن لشهر رمضان لمواكبة ارتفاع الطلب وهو ما يؤدي إلى استقرار الأسعار وعدم ارتفاعها بشكل كبير، وأشار إلى الاهتمام الذي أبدته الدولة مؤخراً بقطاع التمور لرفع نسبة التصدير إلى الخارج ودعم خطط التصدير والتسويق ورفع الجودة.. ولفت علي الوصابي أحد المتعاملين بمحلات التمور، إلى استقرار أسعار التمور خلال الـ 4 أشهر السابقة، حيث بلغ سعر كرتون السكري والخلاص زنة 8 كيلو بـ 80 ريالاً، فيما بلغ سعر تمر العجوة زنة 3 كيلو بـ 120 ريالاً، كما بلغ سعر المفتل زنة 3 كيلو 80 ريالاً.

وأشار إلى أن المنتج السعودي بات يحظى بإقبال أكبر في الخارج خاصة من نوع سكري القصيم. وفي الوقت الذي صنفت فيه المملكة الثانية عالمياً في إنتاج التمور بنسبة 17% من مجمل الإنتاج العالمي، تضمنت مستهدفات رؤيتها المستقبلية 2030 أن تكون المصدر الأكبر للتمور على مستوى العالم. وتنتج مختلف المناطق من التمور 1.539.755 طناً سنوياً، في حين بلغت كمية الصادرات مؤخراً 184 ألف طن بقيمة 860 مليون ريال. ويبلغ عدد النخيل 31.234.155 نخلة على مساحة 107 آلاف هكتار لأكثر من 123 ألف حيازة زراعية للنخيل.. ويسهم 157 مصنعاً للتمور محلياً في صناعة المنتجات التحويلية



تقارير ومؤشرات عامة		تصنيف الخبر	تزامناً مع مبادرة السعودية الخضراء..	عنوان الخبر
19951		العدد	1442 /08/29 - 2021 /04/11 - الأحد	تاريخ الخبر
1	تكرار الرصد			الكاتب



## تزامناً مع مبادرة السعودية الخضراء..

### الباحة تستعيد هويتها



. علي الرباعي (الباحة) @Al\_ARobai

عاودت مجموعات من أهالي منطقة الباحة تأهيل المدرجات الزراعية الخاصة، وأعاد المبادرون هوية المنطقة الزراعية إثر عقود من إهمالها وهجرها بسبب الهجرات التعليمية والوظيفية. ويعتني جيل شاب بالزراعة لتدارك الغطاء النباتي وإحياء كنز الآباء (البلاد) من خلال الاعتناء بجدرانها المتهاككة بالبناء مجدداً، وإصلاح التربة بالتسميد وجلب أنواع من التربة النقية، والاستفادة من دعم الدولة ممثلاً في مخصصات وزارة البيئة والمياه والزراعة، الممولة لتأهيل المزارع، وحفر الآبار، وإقامة السدود والعقوم الترايبية لحيازة مياه الأمطار، وبناء البرك الأرضية لتجميع مياه السيول،



وتوفير منظومات الري الحديثة، والشتلات. وبإدراك عدد من الأهالي في قرى الباحة ومحافظاتها إلى التسجيل في الجمعية الزراعية التعاونية، وبإشراف بعضهم زراعة القمح وغرس أشجار العنب والرمان والمشمش واللوز والزيتون.

## الجمعيات عضد التنمية الريفية

تتبنى الجمعيات الزراعية التعاونية الإساهام في تفعيل مبادرة استصلاح المدرجات الزراعية وتأهيلها، عبر تطبيق حصاد مياه الأمطار ونظم الري الحديثة، وتمثل الوسيط بين فروع وزارة البيئة والمزارعين، وتطبق الجمعيات معايير صارمة، لضمان استمرار المزارع في مشروعه وعدم التكاثر أو التراخي، وتتابع الجمعيات رفع كفاءة العامل وتوفير الإرشادات اللازمة لاستخدام المياه في الأغراض الزراعية، والاعتماد على مصادر متجددة، تسهم في تحقيق الأمن الغذائي والتنمية الريفية، وزيادة إنتاجية المحاصيل الإستراتيجية، وتطوير الزراعة المحصولية، وتعزيز التنمية الاجتماعية والاقتصادية.

## 140 مبادرة لإعادة تأهيل المدرجات

توزعت على منطقة الباحة 140 مبادرة لإعادة تأهيل وترميم المدرجات الزراعية في 8 محافظات، وتأسيس الهوية الزراعية الأصلية في كل محافظة النخيل في العقيق، وكرا والبُنّ والموز والكادي في المخواة «جبل شدا» و«ذي عين» والفواكه الموسمية والقمح والورد والرمان والخضار في سرة الباحة. ومن أهداف المبادرة حفظ التربة الزراعية وتجهيزها لزراعة المحاصيل الحقلية منها، والبستانية، وتطبيق نظام ري المحاصيل، من خلال وسائل ري حديثة لتقليل استهلاك المياه، إضافة إلى اختيار المحاصيل ذات الميزات النسبية والمردود الاقتصادي للمنطقة، وتدعم وزارة البيئة والمياه والزراعة، التحول للزراعة العضوية؛ إذ تشجع الزراعة على مصادر طبيعية نباتية أو حيوانية، للخروج من حدة المنافسة بالأسواق الغذائية، بتميز المنتجات بالشعار السعودي للزراعة العضوية، إثر نيل المزارعين الشهادات من شركات عالمية متخصصة في المنتجات العضوية.

## إحياء 600 هكتار بـ20 ألف شتلة

دشن وزير البيئة والمياه والزراعة المهندس عبدالرحمن الفضلي المرحلة الثانية من تنفيذ مبادرة «تأهيل المدرجات الزراعية وتطبيق تقنيات حصاد مياه الأمطار في الجنوب الغربي من المملكة»، بتكلفة مالية تجاوزت 72 مليون ريال لمشروع إعادة



تأهيل 600 هكتار من المدرجات الزراعية في منطقة الباحة، ودعم فرع الوزارة بالمنطقة المزارعين بما يزيد على 20 ألف شتلة من أشجار الزيتون واللوز والعنب، إضافة إلى البرامج التدريبية والتأهيلية للمزارعين للإفادة من مياه الأمطار في ري المحاصيل الزراعية، ما يعزز روح التنمية في المزارعين، ويرفد سوق المحاصيل الحقلية بالتنوع، والاستفادة من المزايا النسبية ومنها توافر مصادر المياه من خلال الأمطار ما يسهم في تحقيق الأمن الغذائي من خلال الموارد الطبيعية، وتأمين آليات وتقنيات حصاد الأمطار بأفضل الطرق التي يمكن من خلالها زيادة كفاءة الإنتاج بنفس المساحة.

### نصف مليون شجرة مثمرة

تمتلك الباحة مقومات طب؟ع؟ة، من جودة التربة، وقربها من الأسواق الكبرى بين الطائف وبيشة وعسير، إضافة إلى مواردها المائية الجوفية، وأمطارها الموسمية، والثروات النباتية والحية؟وان؟ة، ويلحظ الرائد تكاتف القطاع؟ن الخاص والعام لاستغلال المقومات وتفعيلها لصالح مبادرة ولي العهد (السعودية الخضراء)، إذ أبدى الشركاء في ورشة عمل انعقدت الثلاثاء الماضي استعدادهم لتوفير نصف مليون شجرة مثمرة لزراعتها قبل نهاية عام 2022، ومن خصائص المرحلة الثانية؟ة التوسع في المبادرة، ومنها تأهيل المزيد من الأراضي الزراعية المهملة والمهجورة في الباحة وبم؟زان؟ات ج؟دة، وتسهم شركة أمر؟ك؟ة في رفع المياه إلى المدرجات الزراعية؟ة القر؟بة من السدود، لإعانة المزارع في مواسم شح الم؟اه.

### إعادة تأهيل 30 ألف شجرة لوز

وخصّص فرع وزارة البيئة والمياه والزراعة 3 مواقع زراعية مجهزة لزراعة أشجار اللوز في المنطقة، لزيادة الإنتاج وحماية الشجرة الأثرية من الانقراض، ويبلغ عدد أشجار اللوز في الباحة 30 ألف شجرة، تنتج سنوياً 30 ألف كلف في المتوسط من ألف مزرعة، وتتعاون منظمة الأغذية والزراعة للأمم المتحدة (الفاو) مع وزارة البيئة، وإمارة المنطقة لاستزراع عينات تشجيعية، لحث المزارعين على الاهتمام بزراعة مدرجاتهم بمختلف الأصناف التي تناسب طبيعة المكان في الباحة، كون زراعة اللوز تحتاج إلى مدرجات جبلية. وتتميز شجرة اللوز بتحملها مختلف الظروف المناخية، وقلة استهلاكها المياه، وترتوي دون أي تدخل بشري، كون موسم إنتاجها يرتبط دائماً بقرب نهاية فصل الشتاء، وبدء غزارة المطر، وأثبتت الأبحاث الزراعية قدرة اللوز على تحمل الجفاف.





## الزيتونة نموذج لاحتضان 5 آلاف شجرة

تعد تجربة الدكتور صالح عباس نوعية على مستوى منطقة الباحة، إذ أسهم بجهود فردية في زراعة 5 آلاف شجرة زيتون من 22 صنفاً، تنتج سنوياً أكثر من 10 أطنان من زيت الزيتون إلى جانب ثمرتها المباركة. وبإدارة ابن عباس إلى استصلاح موقع المزرعة على مساحة 150 ألف متر مربع في مركز بهر على طريق العقيق، لغرض زراعة أشجار الزيتون بالدرجة الأولى وأخرى متنوعة، ملحق بها معصرة للزيتون ومنحل لإنتاج العسل ومحميات لبعض النباتات والطيور وإسطبل للخيل، إضافة إلى 3 خزانات لتجميع مياه الأمطار للاستفادة منها في أعمال الري، وتوظيف تكوينات المدرجات الزراعية التقليدية، ببناء 100 مدرج كما هو الأسلوب المعروف على امتداد جبال السروات بهدف الحفاظ على المياه من التسرب والترتبة من الانجراف.

## تجربة «ذات بُج» لتأسيس واحة وسط الباحة

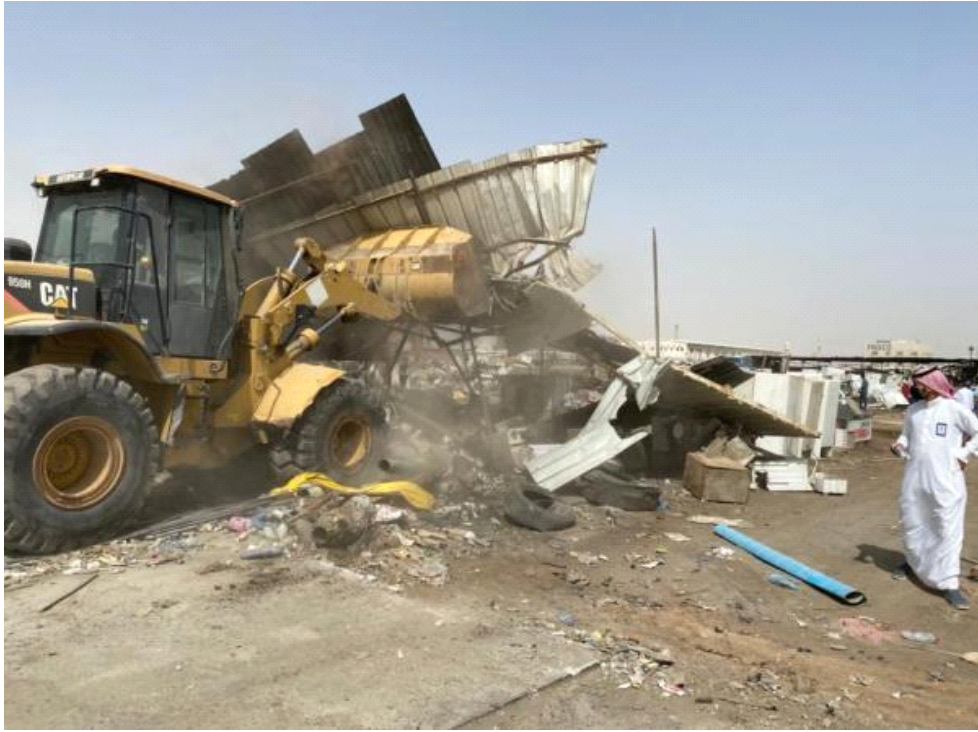
اجتهد المزارع فيصل بن مداوس آل خميس في توفير نحو 250 ألف ريال من رواتبه الشهرية، ليعود من الرياض العاصمة ويبدأ تأهيل نحو 50 ألف متر مربع، في وادي (ذات بُج). واستفاد آل خميس من مبادرة وزارة البيئة في تأهيل أرض أسلافه، وإعادة الروح إليها بزراعة 5 آلاف شجرة عنب، و500 لوزة، وخاض تجربة زراعة القمح لهذا العام وحققت نجاحاً، وحفر 3 آبار جوفية، ورفدته المبادرة بخزائين لحصاد مياه الأمطار.



عنوان الخبر			حملة من 5 جهات لمواجهة حرق الكيابل بـ«بدراني القطيف»		
تاريخ الخبر		1442 /08/29 - 2021 /04/11 - الأحد		تصنيف الخبر	
الكاتب		العدد		تقارير ومؤشرات عامة	
1		17467		تكرار الرصد	

## اليوم

## حملة من 5 جهات لمواجهة حرق الكيابل بـ«بدراني القطيف» إزالة 92 موقعا للسكراب والأخشاب



معدات البلدية تزيل المواقع المخالفة (اليوم)

أحمد المسري - القطيف

أزالت بلدية محافظة القطيف ممثلة في بلدية مركز صفوى، بالاشتراك مع شرطة سيهات، ومركز إمارة صفوى، ووزارة البيئة والمياه والزراعة، وإدارة الدفاع المدني، 92 موقعا للمحلات المخالفة بموقع البدراني، وذلك بعد توجيه العديد من الإنذارات المتكررة، والجولات التفتيشية، وجار استكمال أعمال الإزالة للمحلات المخالفة في

## جولات متكررة

وأوضح سكرتير المجلس البلدي السابق بالقطيف عبدالله آل شهاب، أن الحملات المتكررة على المواقع والسكراب والخردة ومحلات البدراني من قبل البلدية والجهات ذات العلاقة، تقلل من مخالفات العمالة السائبة، وأبرزها حرق الكيابل والعبث بالتربة، وتمنع تكاثر المحلات وعبث العمالة في الأرض الزراعية، مشيدا بهذه الإجراءات الهادفة لتنظيف البيئة من عبث العابثين.

وقال آل شهاب، إن المنطقة كانت تواجه سحابة سوداء تلف المنطقة بسبب حرق الكيابل، وكان موقع البدراني المقابل لصالة الأمير نايف الرياضية، يغص بالمخالفات البيئية، رغم أنه مخطط زراعي، وتحول وبغير مقدمات إلى مخطط وموقع يعج بالمخالفات البيئية، خاصة بعد إغلاق جاسمة الدمام، ويكون ذلك في الأغلب أثناء الإجازات نهاية الأسبوع، إذ تنتشط كثيرا المخالفات وفي مواقع مختلفة أثناء الليل، ولكن تطورت الحالة وأصبحت المخالفات أثناء النهار، ولكن وقوف الجهات الرسمية لهذه المخالفات بحسم، ساهم في ضبط الأمور، ونأمل أن تكون المتابعة على الدوام وباستمرار في موقع البدراني.

## بلاغات متعددة

وقال المواطن محمد عبدالعال، إن الوضع اختلف كثيرا، هذه الفترة، بعد الجولات المكثفة لمواجهة التعديات، مشيرا إلى أنه جرى تقديم العديد من البلاغات بسبب التعديات والعبث.

وقال: البلدية واجهت هذه المخالفات بالحملات المتكررة وإزالة التعديات، بخلاف ما كان يتم في السابق من الاكتفاء بإغلاق قفال المحلات ووضع ملصق، تزيله العمالة وتعود لمزاولة نشاطها، في تحدٍ للقرارات والإجراءات، موجهها الشكر للجهات ذات العلاقة على جهودها في مواجهة الظاهرة.

## إجراءات نظامية

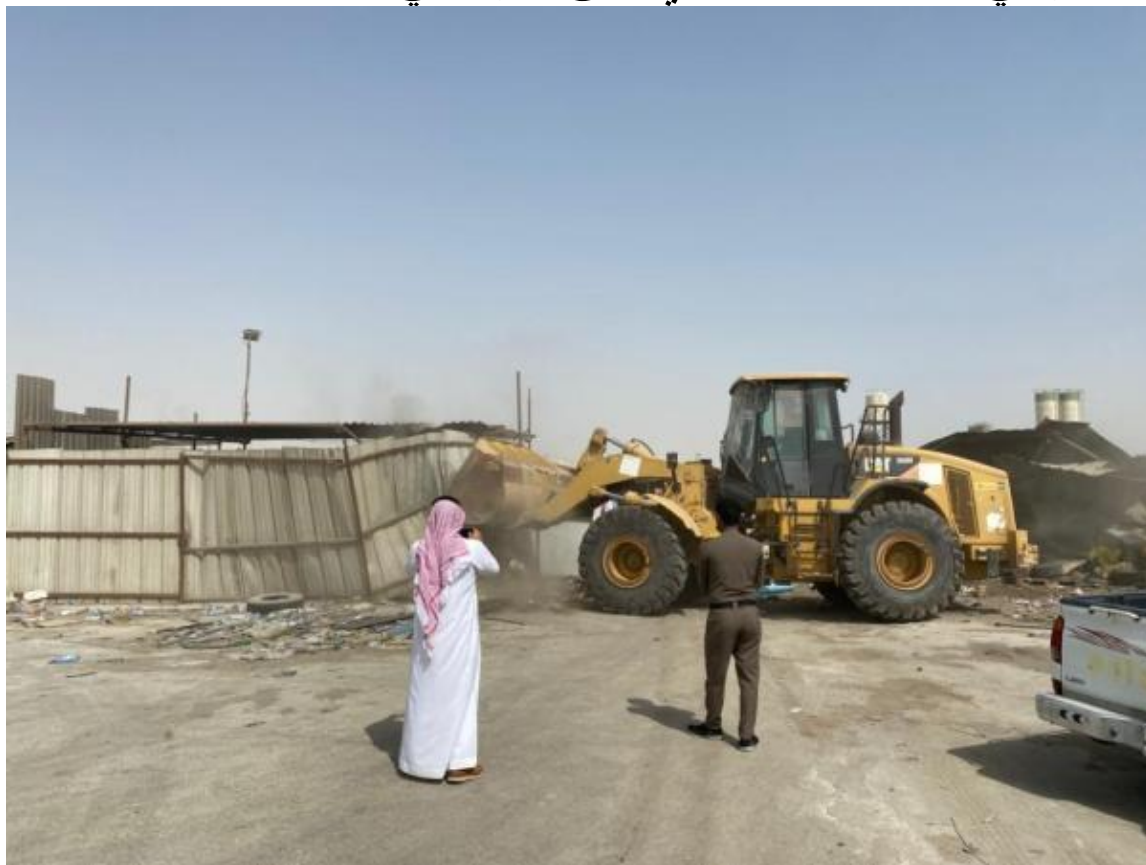
وأوضح رئيس بلدية محافظة القطيف م. محمد الحسيني، أنها لن تتوانى عن تطبيق القرارات والإجراءات النظامية، ولن تسمح بأي تعديات أو مخالفات تقام هنا وهناك.



ودعا إلى ضرورة الالتزام بتطبيق الأنظمة، والتعليمات والتفويضات والتفويضات البلدية. كما دعا إلى تعاون المواطنين في الإبلاغ عن الملاحظات والمخالفات من خلال مركز 940 أو مواقع التواصل الإلكترونية الرسمية الخاصة بالبلدية.

## مخطط زراعي

يذكر أن موقع البدراني الواقع غرب مدينة وصالة الأمير نايف الرياضية هو مخطط زراعي معتمد، ولكنه تحول إلى منطقة صناعية، ومنطقة لمزاولة بيع الخرقة والحديد والأخشاب، وتجميع للعمال السائبة، وبيع الرخام والسيراميك، بعد أن تم إغلاق موقع «الجاسمة» غرب الدمام والطريق السريع بين الجبيل والظهران، لتقتحم محلات الجاسمة «البدراني» من خلال التعدي على الأراضي الحكومية وبشكل عشوائي.



مواجهة المخالفات تطبيقاً للإجراءات النظامية



## إزالة 64 موقعا بـ«بدراني القطيف»



معدات البلدية تزيل المواقع المخالفة (اليوم)

### أحمد المسري - القطيف

أزالت بلدية سطوي، 64 موقعا مخالفاً، ضمن أعمالها في إزالة الأنشطة المخالفة بمنطقة البدراني بمحافظة القطيف، سكراب - أحشاب، إضافة إلى إندار 80 موقعا. وفتحت البلدية أعمال الإزالة بالاشتراك مع عدد من الجهات المعنية: الشرطة، ومركز سطوي، ووزارة البيئة والمياه والزراعة، وإدارة الدفاع المدني، وقامت البلدية إنها ستواصل إزالة المواقع الأخرى المخالفة في الموقع، حتى تنتهي من جميع المواقع المخالفة. وأضافت البلدية إن هذه الإزالة جاءت بعد إندارات متكررة وجولات متتابعة في منطقة البدراني، وبعد إشعارات وحملات تفتيش، إذ تحولت هذه المنطقة البدراني، الواقعة غرب مدينة الأمير نايف الرياضية غرب الطريق السريع بين الجبيل والدمام لتزاولة بيع الخرود والحديد والأحشاب، وتجميع للعمالة السائبة. وأكدت البلدية أنها لن تتوانى عن تطبيق القرارات والإجراءات الرسمية في أي بقعة بمحافظة القطيف، ولن تسمح بأي تعد أو مخالفة، داعية إلى تعاون الجميع في الإبلاغ عن الملاحظات والمخالفات من خلال مركز 940 أو مواقع التواصل الإلكترونية الرسمية الخاصة بالبلدية.

## «حرق الكيابل».. يقتل التربة ويلوث الهواء



### أحمد المسري - القطيف

بمجرد أن يسدل الليل ستاره، تبدأ عمالة واهدة أعمال العبث والتخريب في البيئة، الأرضية والهوائية، من خلال حرق الكيابل، في المحرقة التي استحدثتها بأنفسها، في مناطق ممنوعة، قريبة من الأحياء السكنية، لاستخلاص الأسلاك النحاسية، وبيعها بأثمان باهظة، مقابل الإضرار بالمواطنين والسكان والبيئة.

وأكد سكرتير المجلس البلدي السابق والناشط الاجتماعي والبيئي عبدالله الشهاب، أن هناك عبثاً من قبل العمالة المنتشرة في جنح الظلام، والتي تحرق الكيابل من أجل الحصول على الأسلاك والنحاس، ما يتسبب بأعمدة كثيفة من الدخان.



جامعة الملك فيصل تستقبل وكيل وزارة البيئة والمياه والزراعة للمراكز الوطنية للبيئة			عنوان الخبر
أخبار وزارة البيئة و المياه والزراعة ( عام )	تصنيف الخبر	1442 /08/29 - 2021 /04/11 - الأحد	تاريخ الخبر
8	تكرار الرصد	0	العدد
			الكاتب



## جامعة الملك فيصل تستقبل وكيل وزارة البيئة والمياه والزراعة للبيئة ومسؤولي المراكز الوطنية للبيئة



استقبل معالي رئيس جامعة الملك فيصل الدكتور محمد بن عبدالعزيز العوهلي الخميس 26 شعبان 1442 هـ وكيل وزارة البيئة والمياه والزراعة للبيئة الدكتور أسامة بن إبراهيم فقيها، ومسؤولي المراكز الوطنية للبيئة، بحضور عدد من مسؤولي الجامعة.



واطّلع أعضاء الوفد الضيف فور وصولهم على مجسم يضم المنجزات العمرانية في المدينة الجامعية.

ثم بدأ تقديم عدد من العروض التقديمية، والتي تضمنت عرضاً عن الهوية المؤسسية للجامعة وحصاد منجزاتها خلال عام، وعرضاً عن إمكانات البحث العلمي في مجالات البيئة، وعرضاً عن الدور المرتقب لقطاع الابتكار وتنمية الأعمال في دعم منظومة البيئة، وعرضاً عن دور كلية علوم الحاسب وتقنية المعلومات في دعم المنظومة البيئية ودور الذكاء الاصطناعي في هذا الإطار، وعرضاً عن دعم كلية الحقوق لمنظومة البيئة والفرص البحثية والبرامج الأكاديمية.

بعد ذلك عقد معالي رئيس الجامعة اجتماعاً مع الوفد الزائر نوقشت خلاله مجالات ومسارات التعاون المشترك بما يحقق طموحات وتطلعات الوطن وقيادته الرشيدة - أيدها الله-، والمساهمة في تحقيق النهضة التنموية والبيئية الوطنية.

وتضمنت أجندة الزيارة جولة للوفد الضيف في المعرض الدائم لمركز التميز البحثي في النخيل والتمور، وكذلك جولة موسعة على محطة التدريب والأبحاث، والاطلاع على عدد من المنجزات البحثية الاقتصادية، والمشروعات الزراعية والبيئية النوعية.







تفتيش مفاجئ على مرفأ القطيف يضبط 3 لنشات مخالفة			عنوان الخبر
أخبار وزارة البيئة و المياه والزراعة ( عام )	تصنيف الخبر	1442 /08/29 - 2021 /04/11 - الأحد	تاريخ الخبر
1	تكرار الرصد	17467	العدد
			الكاتب

اليوم

## تفتيش مفاجئ على مرفأ القطيف يضبط 3 لنشات مخالفة



فرق الرقابة البحرية خلال تفتيش اللنشات (اليوم)

أحمد المسري - القطيف

أسفرت الحملة المفاجئة، التي نفذها مركز أبحاث الثروة السمكية بمحافظة القطيف، التابع لفرع وزارة البيئة والمياه والزراعة بالمنطقة الشرقية، على وسائل الصيد بمرفأ القطيف، عن تفتيش أكثر من 36 لنشاً، وضبط 3 من اللنشات بها شباك مخالفة، كانت مخبأة في غرف المخزن، وكذلك براميل مصنوعة من النايلون، ومجموعها 197 قطعة شبك بلغت أطوالها 17730 متراً.

من ناحيته، قال مدير عام فرع وزارة البيئة والمياه والزراعة بالمنطقة الشرقية م. عامر المطيري، إن فريقا من المختصين بالتفتيش والرقابة البحرية بمركز أبحاث الثروة السمكية بالمحافظة وبالتعاون مع قطاع حرس الحدود بالقطيف نفذوا عمليات تفتيش مفاجئة على وسائل الصيد بمرافأ القطيف؛ لضبط المخالفين.

وأشاد م. المطيري بالدور، الذي تؤديه إدارة الثروة السمكية بالمنطقة ومركز أبحاث الثروة السمكية بالقطيف في المحافظة على الثروات الطبيعية ومقدراتها ولضمان استدامتها للأجيال القادمة، داعيا الجميع من صيادين وغيرهم إلى التعاون من أجل تحقيق ذلك الهدف.

وأكد مدير مركز أبحاث الثروة السمكية بالقطيف م. وليد خالد الشويرد ضرورة تقييد الصيادين بتشريعات وزارة البيئة والمياه والزراعة الخاصة بالصيد في الساحل السعودي من الخليج العربي، وأنه سيطبق نظام الجزاءات والعقوبات المنصوص عليها في النظام بحق المخالفين.



ضبط شباك مخالفة



أزمة خزان صافر العائم.. الأمم المتحدة متفائلة بقرب الحل			عنوان الخبر
أخبار عالمية (البيئة و المياه والزراعة )		تصنيف الخبر	تاريخ الخبر
1	تكرار الرصد	3585	العدد
			الكاتب



## أزمة خزان صافر العائم.. الأمم المتحدة متفائلة بقرب الحل قالت إنها تبذل قصارى جهدها لحل جميع القضايا اللوجستية



صحيفة سبق الإلكترونية - الرياض

أعربت الأمم المتحدة عن تفاؤلها بالاقتراب للتوصل إلى حل، بعد إجراء "بعض المناقشات البناءة" مع سلطات الأمر الواقع في صنعاء باليمن هذا الأسبوع، فيما يتعلق بخزان صافر العائم.

وأكد نائب المتحدث باسم الأمين العام فرحان حق، في المؤتمر الصحفي اليومي، أن الأمم المتحدة تبذل قصارى جهدها لحل جميع القضايا اللوجستية والترتيبات الأمنية العالقة.

وقال: أجرت الأمم المتحدة بعض المناقشات البناءة مع سلطات الأمر الواقع في صنعاء هذا الأسبوع، وهي متفائلة بحذر بأننا نقرب أكثر من حل.

ونقل "فرحان" عن المتحدث الرسمي أن ثمة حاجة إلى حلّ جميع القضايا العالقة قبل أن نتمكن من تخصيص أموال مانحة إضافية لاستئجار السفن والمضي قدماً في المهمة الفنية، مضيفاً: يبدو أننا نسير في هذا الاتجاه.

وأعرب عن أمله في الحصول على مزيد من الأخبار حول هذا الأمر قريباً، مشيراً إلى أن الأمم المتحدة تودّ أيضاً تسليط الضوء على الضرورة الملحة للتحرك في أسرع وقت ممكن.



«تبادل الدين الأخضر» .. فكرة تشق طريقها إلى أروقة صندوق النقد والبنك الدولي			عنوان الخبر
أخبار عالمية (البيئة و المياه والزراعة )	تصنيف الخبر	1442 /08/29 - 2021 /04/11 - الأحد	تاريخ الخبر
1	تكرار الرصد	10044	العدد
			الكاتب

## الاقتصادية

## «تبادل الدين الأخضر» .. فكرة تشق طريقها إلى أروقة صندوق النقد والبنك الدولي

«الاقتصادية» من الرياض

شقت فكرة تخفيف ديون الدول الفقيرة في مقابل استثمارات "مراعية للبيئة" طريقها خلال الأسبوع الحالي في إطار اجتماعات الربيع لصندوق النقد الدولي والبنك الدولي، مع هدف عرض اقتراحات ملموسة بحلول قمة المناخ في الخريف المقبل.

وتواجه الدول المتدنية الدخل أزمة مزدوجة، فهي إلى جانب الضغوط الممارسة عليها لتسديد دينها، عليها أيضا مواجهة مشكلات بيئية، ما يضعها في "وضع ضعف كبير" على ما أكدت كريستالينا جورجييفا المديرية العامة لصندوق النقد الدولي.

وأضافت "من المفيد البحث عن حلول تربط بين المشكلتين"، متحدثة عن "تبادل الدين الأخضر"، وفقا لـ"الفرنسية". وشددت ناطقة باسم البنك الدولي على أن "أزمة كوفيد - 19 جعلت من الأصعب على الدول النامية مواجهة المخاطر المتزايدة التي يطرحها التغير المناخي والكوارث البيئية".

وهذه الدول المحرومة من أي هوامش في الميزانية، استخدمت مساعدات الطوارئ لمواجهة الأزميتين الصحية والاقتصادية.

وأضافت "من خلال زيادة عبء مديونية الحكومات الذي كان عند مستويات قياسية في الأساس قبل الأزمة، تجد الدول نفسها مع موارد أقل لاستثمارها في الانتعاش

الاقتصادي الذي سيضع العالم على أسس مستدامة أكثر".

وشكلت مجموعة عمل تضم ممثلين عن المؤسسات في واشنطن فضلا عن الأمم المتحدة ومنظمة التعاون والتنمية في الميدان الاقتصادي خلال الأسبوع الحالي، لدرس الخيارات الابتكارية لمساعدة الدول على مواجهة تحديات متزامنة.

وقالت الناطقة باسم البنك الدولي: "هذا العمل لا يزال في بداياته، لكن نعد النهج الاستباقي أساسيا، علينا أن ندرس من كثب كيفية الجمع بين الحلول المحتملة لتحديات المناخ والدين لمواجهة مشكلات التنمية الرئيسة في زمننا هذا".

ولم يعتمد أي جدول زمني لإعلان إجراءات ملموسة، إلا أن مؤتمر الأطراف الـ26 حول المناخ الذي يعقد في جلاسكو في تشرين الثاني (نوفمبر) المقبل قد يشكل محطة مهمة لمجموعة العمل هذه.

وقالت كريستالينا جورجييفا مديرة عام صندوق النقد الدولي: "سنعمل مع البنك الدولي، وبحلول مؤتمر الأطراف الـ26 سنتقدم على صعيد هذا الخيار، بطبيعة الحال يعود إلى الأطراف الدائنة والمدينة قرار اعتماده".

وأكد تييري ديو، مؤسس مجموعة ميريدان المتخصصة في التنمية وتمويل مشاريع البنى التحتية، أنه في حال تبلورت هذه الفكرة يجب أن تترافق مع شروط واضحة للتحقق من أن تخفيف الديون ينعكس فعلا مشاريع مراعية للبيئة، ولا سيما أن المسؤولية تقع أولا على عاتق الدول المدينة والدائنة.

إلى جانب الدول الفقيرة ستهتم المؤسسات الماليتان الدوليتان بالوضع في كثير من الدول الجزرية الصغيرة التي تعد اقتصادات ذات مداخيل وسيطة التي لا تحصل على المساعدات نفسها.

وتعتمد هذه الدول بشكل هائل على السياحة، إلا أن أزمة كوفيد - 19 أدت إلى نضوب إيراداتها بسبب القيود على السفر. وتواجه هذه الاقتصادات في أغلب الأحيان أيضا ظواهر مناخية قصوى مثل الأعاصير المدمرة التي تلحق أضرارا جسيمة.



وشددت جورجيفا خلال الأسبوع الحالي على أن الضعف أمام الصدمات المناخية يجب أن يؤخذ في الحسبان لدى تخصيص تمويلات دولية، مؤكدة المنافع التي قد تستفيد منها كل الدول في حال "أولت اهتماما أكبر للأزمة المناخية" مع إطلاق مشاريع توفر فرص عمل جديدة.

وقالت: "يكفي أن نأخذ مثلا مصادر الطاقة المتجددة التي توفر سبع فرص عمل في مقابل فرصة عمل واحدة في قطاع الفحم التقليدي".

وختمت بالقول: "كما أن إعادة التشجير ومعالجة تردي نوعية التربة ومقاومة الصدمات المناخية كلها نشاطات تتطلب يدا عاملة كبيرة فينبغي لصانعي القرار أن يفكروا في ذلك من الآن فصاعدا".



الشكاوى و الردود			تصنيف الخبر	1442 /08/29 - 2021 /04/11 - الأحد	عنوان الخبر
1	تكرار الرصد	3585	العدد		الكاتب



## الرعي الجائر يقضي على شجر "السواك" بالليث الأهالي يطالبون بتدخل الجهات المختصة



**عبدالرزاق البجالي - مكة المكرمة**

تساءل سكان عيار شرقي محافظة الليث عن غياب مكتب البيئة بالمحافظة، لوقف الرعي الجائر الذي تتعرض له شجر الأراك "السواك" بوادي عيار منذ سنوات ولكن دون تدخل.

ويقول الأهالي في شكوى تلقتها "سبق" تتطلب وقوف فرع وزارة البيئة والمياه والزراعة بمنطقة مكة المكرمة بشكل عاجل على معاناتهم: "يعتبر وادي عيار التابع لمحافظة الليث، غنياً بواحات من أشجار الأراك دائمة الخضرة، حيث عانت تلك



الأشجار على مر السنوات الماضية من قطع جذورها من قبل بائعي المساويك، حتى تدخل الأهالي حينها لإيقاف ذلك، وعادت تلك الأشجار إلى النمو".

وأضافوا: "لم يتوقف الأمر هنا، بل عانت تلك الأشجار من قطع الإبل المنتشر في المنطقة، والتي ستقضي على شجرة الأراك مثلما قضت على أشجار السدر وغيرها من الغطاء النباتي، ما لم تتدخل الجهات المختصة وعلى رأسها فرع وزارة البيئة والمياه والزراعة بمنطقة مكة المكرمة".

وأشار الأهالي إلى أن مكتب بيئة الليث لم يتجاوب مع شكواهم ولم يكن هناك تحرك يذكر منذ سنوات، وهو الأمر الذي جعلهم يطالبون فرع المنطقة بالتحرك العاجل لإنقاذ المنطقة ومنع الرعي الجائر الذي سيؤدي إلى التصحر لا محالة وإيقاف المتسببين من أصحاب الإبل وتقنين عملية الرعي.

