

الرقم
التاريخ
المشروعات

وزارة البيئة والمياه والزراعة
Ministry of Environment Water & Agriculture
المملكة العربية السعودية Kingdom of Saudi Arabia



(٢٧٤)

تنظيم استيراد نحل العسل بالمملكة)

مقترح "لجنة مستوردي نحل العسل بالمملكة"



لجنة مستوردي نحل العسل بالمملكة

مقدمة:

إلى وقت ليس بالبعيد كانت تربية النحل تتركز في جنوب غرب المملكة وأجزاء من المدينة المنورة باستخدام السلالة المحلية إلا أنه مع النهضة الزراعية التي عايشتها البلاد في الثمانينات الميلادية وانتشار المشاريع الزراعية الخاصة وأيضاً الشركات الزراعية التي أدخلت تربية النحل ضمن أنشطتها فإن ذلك أدى إلى إدخال سلالات من النحل المستورد إلى المراعي النحلية في المملكة سواء الطبيعية أو الزراعية.

ومع توفر برامج الإقراض الحكومي من خلال صندوق التنمية الزراعية في الآونة الأخيرة، وزيادة الوعي العام بأهمية العسل كمادة غذائية، وارتفاع معدلات استهلاك العسل وزيادة استخدامه في منتجات الطب البديل والشعبي خاصة مع تميز مشاريع تربية النحل بانخفاض تكاليف الإنشاء وسرعة دورة رأس المال مما جعلها فرصة عمل لبعض الشباب أو دخل إضافي للبعض الآخر فإن ذلك أدى إلى الإقبال على تربية النحل في مناطق أخرى لم يعهد بها نشاط لتربية النحل. وبدأ النحالون الجدد في هذه المناطق بتربية النحل باستخدام الخلايا الحديثة لعدم وجود تربية نحل تقليدية مسبقاً وبدأوا باستيراد طرود من سلالات النحل. مع مرور السنوات وزيادة الإقبال سنة بعد أخرى ومع إتباعهم للنحالة المتنقلة تم استكشاف المزيد من المراعي النحلية خاصة وسط وشمال المملكة وامتد هذا الاستكشاف حتى وصل للمراعي النحلية في المناطق الجنوبية وبدأوا بوضع مناحلهم في بعض المواقع والأودية التي اعتاد الاستفادة منها مربو النحل البلدي. ومن هنا كانت بداية حدوث المشكلات والتصادمات بين النحالين المستخدمين للنحل المستورد في الخلايا الحديثة والنحالين التقليديين في تلك المناطق الذين يستخدمون السلالة المحلية في الخلايا البلدية. كانت هذه المشكلات ناتجة عن ثلاثة أسباب رئيسية وأدت إلى شكاوى متبادلة وصولاً للجهات الحكومية:

١. التنافس والتسابق على المواقع الملائمة في الأودية والشعاب التي تضم مصادر غنية للرحيق وحبوب اللقاح.
٢. حدوث حالات السرقة بين خلايا النحل المستورد والمحلي (السرقة سلوك غريزي في النحل يحدث أحياناً ولأسباب مختلفة) ونظراً لكبر حجم النحل المستورد وكونه يربى في خلايا حديثة يكون أكثر عدداً فيهاجم خلايا النحل البلدي الصغير حجماً ويسبب موت العديد منه ويسرق العسل من الخلايا مما أثر على النحالين وأدى ذلك لكثير من القضايا والمشكلات.
٣. ظهور بعض الأمراض والآفات في طوائف النحل المحلي وخصوصاً حلم الفاروا لم تكن موجودة مسبقاً. وبناء على ذلك زادت معدلات تربية النحل المستورد في المناطق الجنوبية ومع استمرار الإقبال على تربية النحل المستورد في المناطق الوسطى والشمالية والغربية أصبح هناك زيادة كبيرة في معدلات استيراد النحل المرزوم.
٤. دخول أعداد كبيرة من النحالين الهواة وعدم التزامهم بقوانين واعراف المهنة.



وللأسف ترافق ذلك مع ازدياد شكاوى النحالين من عدم قدرة كثير من هذه الطرود على الصمود لأكثر من موسم (٣-٤ أشهر) وذلك لأسباب منها:

- ١- عدم التزام مصدري النحل بإرفاق ملكات جديدة حديثة التلقيح مع الطرود.
 - ٢- تعبئة صناديق النحل المرزوم بكميات من النحل من عدة خلايا بشكل عشوائي.
 - ٣- صعوبات إدارية في المحاجر تتسبب في تأخير استلام الطرود وبالتالي يزداد وضعها سوءاً أثناء النقل وحتى التسكين الذي يتم في مواقع بعيدة ربما مئات الكيلومترات.
 - ٤- صعوبة تكيفها مع الظروف البيئية المحلية في المملكة.
- وأمام هذه المشكلات والسلبيات، وفي محاولة لتجنب عيوب النحل المستورد وما نتج من تصادمات، كثرت المطالبات بإيقاف استيراد طرود النحل المرزوم والاعتماد فقط على السلالة المحلية وذلك استناداً على سلبيات النحل المستورد المشار إليها أعلاه والتصدامات التي تحدث بين مربي النحل المحلي والمستورد في المناطق الجنوبية الغربية من المملكة.

من هنا كان لزاماً على وزارة البيئة والمياه والزراعة المعنية بالأمر التدخل لإيجاد حلول لأزمة النحل المستورد بحيث تضمن تحقيق أقصى إستفادة ممكنة من المراعي النحلية المتاحة ودعم التنمية الريفية وزيادة العائد الإقتصادي. ومن هنا تأتي فكرة تكوين لجنة مستوردي نحل العسل لضبط جودة وكمية النحل المستورد بما لا يؤثر سلباً على سلالة النحل المحلية ونشاط تربية النحل بالمملكة.

ارتباط اللجنة:

تضم اللجنة في عضويتها الجهات المرخص لها في استيراد طرود نحل العسل الحي من جمعيات تعاونية أو شركات ومؤسسات متخصصة وتعقد أعمالها تحت إشراف وزارة البيئة والمياه والزراعة

الهدف من إنشاء اللجنة:

تنظيم نشاط استيراد النحل من خارج المملكة بما لا يؤثر سلباً على سلالة النحل المحلية ونشاط تربية النحل بالمملكة من خلال:

١. تنظيم استيراد ملكات وطرود النحل المطابقة للمواصفات التي تصدرها الوزارة بهذا الشأن.
٢. تقوية الطرود المستوردة وتسكينها وتهيتها للنقل للدخول في الإنتاج.
٣. ضمان خلو الطرود المنتجة في بلد المنشأ من الآفات والأمراض الحجرية.
٤. المشاركة مع الجهات المعنية بالوزارة في استحداث المواصفات واللوائح المنظمة لاستيراد النحل.



٥. التعاون مع الجامعات ومراكز الأبحاث المتخصصة في تحسين مواصفات النحل المستورد وأقلمته مع البيئة المحلية.
٦. إنشاء مركز معلومات لكل ما يتعلق بالنحل المستورد.
٧. تحديد الجهات الموثوقة لإستيراد النحل الحي وإستكمال إجراءات اعتمادها من الوزارة.

شروط الإنضمام لعضوية اللجنة:

١. أن يكون طالب الإنضمام (جمعية أو شركة أو مؤسسة) لها سجل تجاري مضاف إليه نشاط زراعي باستيراد وتصدير النحل الحي.
٢. أن يكون لدى العضو موقع أو أكثر (ملك أو إيجار) لا تقل مساحة الموقع الواحد عن ٥ دونم لاستخدامه لتسكين طرود النحل أو لبيع الطرود المرزوم بشرط أن يكون بعيداً عن التجمعات السكنية والمدارس والمتنزهات والمراعي النحلية الخاصة بمربي السلالة المحلية ومشاريع الدواجن وحظائر المواشي. مع توفير غرف تبريد وسيارات مبردة.
٣. يستخرج للموقع ترخيص من وزارة البيئة والمياه والزراعة ويلتزم العضو بتهيئة الموقع للنحل من خلال إنشاء مظلات ومصدر دائم للمياه وغرف ملحقة ومستودع مع توفر مواد التغذية والعلاج وصناديق التسكين (خلايا لانجستروث أو سفر) بشكل دوري.
٤. توفر طاقم فني متخصص في تسكين وتقوية النحل يشرف عليه مهندس أو فني متخصص في تربية النحل مع توفير عمالة تربية نحل.
٥. يلتزم العضو بالشروط والمواصفات التي تضعها الوزارة.
٦. أن يكون للعضو عقد مبرم مع محطة واحدة لتربية ملكات النحل وإنتاج الطرود أو أكثر في بلد المنشأ وإستكمال إجراءات اعتمادها كجهة مصدرة لملكات وطرود النحل من قبل وزارة البيئة والمياه والزراعة بالمملكة.
٧. أن يؤمن العضو وسيلة آمنة للتخلص من المخلفات من صناديق ونحل ميت وخلافه.
٨. خلو سجل العضو من أي مخالفات لأحكام نظام تربية النحل ولائحته التنفيذية للسنوات الخمس الأخيرة.
٩. التعاون البناء مع الوزارة في عمليات إصدار أذونات الإستيراد وتقييم الطرود المستوردة وتزويد الوزارة بالمعلومات أولاً بأول.
١٠. التعاون مع المحاجر الزراعية في عملية أخذ العينات العشوائية وفحصها ومن ثم نقلها بشكل فوري لمواقع التسكين وتزويد مصدر إذن الإستيراد (إدارة عامة أو مديرية) فوراً لحضور المندوب.
١١. الالتزام بكمية الاستيراد لكل عضو والتي تحددها الإدارة المختصة.



١٢. الالتزام بالفترة الزمنية التي حدتها الوزارة للاستيراد والتي تمتد من ١٥ يوليو إلى ١٥ ديسمبر من السنة الميلادية.
١٣. الالتزام بالشروط والضمانات بين مربى النحل والمورد تضمن حقوق الطرفين.
١٤. للجنة حساب بنكي لإدارة أعمالها ويلتزم الأعضاء بدفع رسوم الإنضمام للمرة الأولى غير مستردة ودفع الرسوم السنوية والمقابلة لكمية الطرود المستوردة.
١٥. يلتزم العضو بحضور الإجتماعات الدورية للجنة أو تفويض شخص متخصص من قبله ينوب عنه في هذه الاجتماعات.
١٦. يمنع توصيل وتسليم وتسكين النحل المرزوم في المراعي النحلية.
١٧. لا يسمح بإستيراد ملكات وطرود النحل إلا لأعضاء لجنة مستوردي نحل العسل، ويستثنى من ذلك الجهات العلمية كالجوامع والمراكز البحثية لأغراض الأبحاث والتجارب العلمية.
١٨. تلغى عضوية عضو اللجنة ويمنع من الاستيراد بناء على قرار من وكيل الوزارة وذلك في حال ثبوت أكثر من حالة في الأخلال بمواصفات الطرود من حيث الوزن وخلوها من الأمراض والآفات وجودة الملكات او عدم مطابقته للمواصفات القياسية للطرود المستوردة.

ضوابط إستيراد نحل العسل:

- نصت عليها المادة الخامسة من اللائحة التنفيذية لنظام تربية النحل وهي:
- ١) يسمح بإستيراد النحل على هيئة طرود نحل مرزوم فقط (شغالات النحل مع الملكة دون أقراص) في أقفاص مصنوعة من الخشب و السلك او أي هيئة اخرى تقرها الوزارة وفق الطرق القياسية للتعبئة والتغليف.
 - ٢) يسمح بإستيراد ملكات النحل منفردة في أقفاص إرسال الملكات مع شغالات مصاحبة.
 - ٣) يشترط إرفاق شهادة منشأ وشهادة صحية بخلو النحل و/ أو الملكات المستوردة من أية أمراض أو آفات، على أن يكون تاريخ إصدار الشهادة الصحية لا يزيد عن أسبوعين من تاريخ الوصول.
 - ٤) يتم فحص عينات نحل بالغ تؤخذ من طرود النحل أو الشغالات المصاحبة للملكات في المنفذ للتأكد من خلوها من الأمراض أو الآفات خصوصا الآفات الخطيرة مثل حلم الفاروا أو خنفساء الخلية الصغيرة. او مرض النوزيما سيرانا. او أي امراض اخرى تحددها الوزارة.



٥) يمنع استيراد نوع النحل الآسيوي *Apis cerana* ونوع النحل الهندي العملاق *Apis dorsata* إلا لأغراض البحث العلمي عن طريق الجهات العلمية و مراكز الأبحاث وبموافقة الوزارة كما يمنع استيراد الملكات أو الطرود من السلالات الأفريقية *Apis mellifera capensis* و *Apis mellifera scutellata*.

مواصفات طرود النحل المستوردة وإجراءات الفسح:
أولاً: إجراءات الفحص الظاهري:

١- مطابقة وزن الطرد للوزن المسجل في المعلومات المرفقة.
النسبة المسموحة للطرود الأقل من الوزن المحدد: ١٠%.

٢- تقدير نسبة الموت في الطرود المشحونة:

- نسبة موت الى ٥% (فسح)
- نسبة موت من ٥ الى ١٠% (كتابة تقرير)
- نسبة موت من ١٠ الى ٢٠% (إنذار) في حال تكرار ٣ انذارات يلغى الترخيص.
- نسبة موت أعلى من ٢٠% (لا يفسح)

٣- تجانس ألوان النحل للتأكد من السلالة القياسية المستوردة:

أن يكون المظهر الخارجي للنحل متناسقا من حيث اللون والحجم حسب الصفات المعروفة لألوان السلالة المستوردة

- نسبة عدم تجانس من ٥- ١٠% من الطرود (فسح)

- نسبة عدم تجانس ١٠- ٢٠% من الطرود (فسح مع الإنذار)

- نسبة عدم تجانس اعلى من ٢٠% (لا يفسح)

٤- جودة تغليف الشحنة واحتوائها على المعلومات الأساسية:

- سلامة وحسن التغليف (عدم وجود فتحات)
- اسم وعنوان المصدر
- اسم وعنوان المستورد



(٢٧٤)

- تاريخ الشحن
- العدد والوزن

ثانيا: إجراءات الفحص المعملية:

يتم فحص عينات من إرساليات طرود النحل المرزوم للتأكد من خلوها من الأمراض والآفات التالية:

م	اسم المرض باللغة الإنجليزية	اسم المرض باللغة العربية	إمكانية التشخيص		الإجراء المتخذ
			في المحجر	في المعمل	
١	American and European foulbrood	تعفن الحضنة الأوروبي وتعفن الحضنة الأمريكي	يصعب فحصه في النحل البالغ حيث يصيب الحضنة والطرود المرزومة تكون بدون أقراص حضنة	يفحص النحل البالغ وصناديق الطرود وعينات العسل وحبوب اللقاح والشمع إن وجدت	- في حالة ثبوت وجود مرض تعفن الحضنة الأوروبي يتم الإنذار للمرة الأولى وفي حالة تكرار المخالفة تطبق غرامة - في حالة ثبوت الإصابة بتعفن الحضنة الأمريكي - يتم الكشف عن وجود (الجراثيم) في العينة وعند وجودها يتم رفض الشحنة على ان يؤخذ عينات كافية ٣ الى ٥% من الشحنة.
٢	Varroasis	حلم الفاروا	يسهل تشخيصه في النحل البالغ في المحجر (الفحص خلال ساعات)	في المختبر يمكن فحص الحضنة لكن مايستورد هو طرود مرزوم	تجري اختبارات تحديد نسبة الإصابة بحلم الفاروا المعروفة: أقل من ٢%: يسمح بالدخول من ٢-٣%: إنذار أكثر من ٣%: رفض الشحنة
٣	Nosemosis	النوزيما (الإسهال المعدي)	فحص الجهاز الهضمي للنحل البالغ وفحص براز الملكات (مجهريا)	يمكن أيضا إجراء فحص جزيئي	تؤخذ عينة عشوائية من ٣ إلى ٥% من الطرود ويجري التحليل. في حالة وجود الإصابة: أقل من ٥% يسمح بالدخول بين ٥-١٠% إنذار بين ١٠-٢٥% غرامة أكثر من ٢٥% من العينة ترفض الطرود
٤	Acariosis	الأكارين	فحص القصبات الهوائية للنحل باستخدام المجهر الضوئي العادي	-	تؤخذ عينة عشوائية من ٣ إلى ٥% من الطرود ويجري التحليل. في حالة وجود الإصابة: أقل من ٥% يسمح بالدخول بين ٥-١٠% إنذار بين ١٠-٢٥% غرامة أكثر من ٢٥% من العينة ترفض الطرود
٥	Viral diseases	الأمراض الفيروسية	يصعب تشخيصها في المحجر	يتم هذا الفحص فقط عند وجود إصابة بالفاروا للفيروسات المرتبطة	تؤخذ عينة عشوائية من ٣ إلى ٥% من الطرود ويجري التحليل. في حالة وجود الإصابة: أقل من ٥% يسمح بالدخول

الرقم
التاريخ
المشروعات

وزارة البيئة والمياه والزراعة
Ministry of Environment Water & Agriculture
المملكة العربية السعودية Kingdom of Saudi Arabia



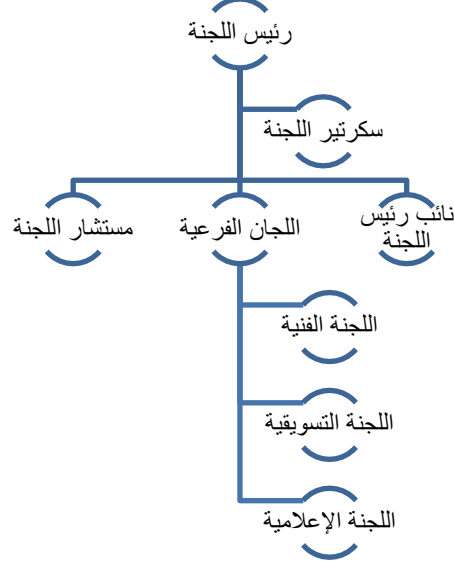
(٢٧٤)

الإجراء المتخذ	إمكانية التشخيص		اسم المرض باللغة العربية	اسم المرض باللغة الإنجليزية	م
	في المعمل	في المحجر			
بين ٥- ١٠% إنذار بين ١٠-٢٥% غرامة أكثر من ٢٥% من العينة ترفض الطرود	بالإصابة بحلم الفاروا، KBV BQCV.IABV.				
ترفض الشحنة في حالة ثبوت وجود خنفساء الخلية الصغيرة بأي نسبة		يمكن فحص النحل البالغ و أقفاص الملكات بصريا	خنفساء الخلية الصغيرة	Small hive beetle	٦



(٢٧٤)

هيكل اللجنة:





ملحق أ

Kingdom of Saudi Arabia
Ministry of Agriculture
(274)
Animal and Plant Quarantine Dept.
Animal Quarantine Division



المملكة العربية السعودية
وزارة الزراعة
(274)
إدارة الحجر الحيواني والنباتي
شعبة الحجر الحيواني

إذن استيراد نحل عسل حي: طرود نحل مرزوم ملكات نحل
Import Permit for Live Honeybee's: Package bees Bee Queens

اسم المستورد Name of Importer عنوانه Address
اسم المصدر Name of Exporter عنوانه Address
ميناء المغادرة Port of departure رقم الشهادة الصحية Health certificate No.
بلد المنشأ Country of Origin طريقة الشحن Transportation Mode
ميناء الوصول Arrival Port تاريخ الوصول Arrival date
الهاتف Phone الفاكس Fax
الشركة الناقلة Transporter رقم الرحلة Flight No.

Species and race النوع والسلالة	Weight of bees packages وزن طرود النحل	Shipment type and quantity نوع الشحنة و العدد		Date of Last Inspection and Tests تاريخ آخر الفحوص والاختبارات	Aplary name and address اسم و عنوان المنحل	
		Number of Queens عدد الملكات	Number of Packages عدد الطرود		Container identifying marks/ features العلامات المميزة للحاوية	Number of Queens cages/box عدد أقفاص الملكات لكل صندوق
Container identifying marks/ features العلامات المميزة للحاوية	Packaging Materials مواد التعبئة والتغليف	Accompanying products المنتجات المرافقة	Type of feed provided (If any) (If honey, irradiation certificate must accompany the shipment) نوع التغذية المستخدمة (إن وجد) (إذا كان عسلا فيجب أن تصاحب الشحنة شهادة خلو من المواد المشعة)	Number of Packages/Pallet عدد الطرود لكل حمالة	Number of Queens cages/box عدد أقفاص الملكات لكل صندوق	

* يسري مفعول هذا الإذن لمدة شهرين من تاريخ إصداره، وصالح لإرسالية واحدة فقط ما لم يلغى من قبل الجهة المختصة بالوزارة.
* This permit is valid for 2 months from the date of issuance and valid for one consignment only unless revoked by Competent Authority in the Ministry.

الموظف المختص توقيع Official In-Charge

الختم مدير عام الإدارة العامة لشؤون الزراعة بمنطقة
Stamp General Manager of public administration for Agriculture Affairs at
الاسم التوقيع Signature

نسخة إلى :
1- الأصل للمستورد
2- الصورة الزرقاء لطبيب المحجر بميناء الدخول
3- الصورة الصفراء لجمارك ميناء الدخول
4- الصورة الخضراء للملك
ملحوظة هامة :
أي تعديل أو كشط في هذا الإذن يلغيه ما لم يتم من قبل الجهة المختصة ويرجى مراجعة الشروط المذكورة خلف هذا الإذن.

IMPORTANT NOTICE :

Any unauthorized alterations or scraping will render this permit invalid and please read the conditions on the back of this permit carefully.



يتبع ملحق أ

شروط عامة

1. تخضع جميع الإرساليات الواردة لنظام (قانون) الحجر البيطري في دول مجلس التعاون لدول الخليج العربية ونظام تربية النحل السعودي ولوائحهما التنفيذية والقرارات الوزارية والإدارية ذات العلاقة.
2. يشترط للجهة الراغبة في استيراد النحل حصولها على سجل تجاري مضافاً له نشاط زراعي باستيراد وتصدير النحل الحي.
3. يشترط إرفاق شهادة منشأ وشهادة صحية من الجهة المختصة ببند المنشأ وتكون باللغة الإنجليزية أو العربية وأن يظهر رقم الشهادة على جميع الصفحات إضافة للختم الرسمي.
4. يجب أن تكون تاريخ إصدار الشهادة الصحية لا يزيد عن أسبوعين من التاريخ المتوقع للوصول ويبين فيها الحالة الصحية للنحل وتاريخ الإجراءات التي تمت على النحل والمعاملات ضد الأمراض المحددة وجميع ما تطلبه الوزارة من اشتراطات.
5. يجب أن يكون قد تم فحص النحل خلال 24 ساعة قبل موعد الشحن ووجدت سليمة وخالية من أية أعراض لأي من الأمراض البوبائية والمدرجة بقائمة المنظمة العالمية للصحة الحيوانية الخاصة بالنحل.
6. يجب أن يحتوي كل صندوق من صناديق طرود النحل المرزوم على مصدر تغذية للنحل خلال فترة الشحن.
7. يجب إبلاغ الجهات المختصة بالموعد المتوقع لوصول الإرسالية قبل أسبوع واحد على الأقل من موعد الوصول.
8. يتم فسخ الشحنة عند وصولها إلى منفذ الدخول بعد خضوعها للفحص والتأكد من مطابقتها لإجراءات الحجر الحيواني واستيفائها للوثائق المطلوبة وفي حالة عدم استيفاء الإجراءات يتم رفض دخول الشحنة.
9. يسمح باستيراد النحل على هيئة طرود نحل مرزوم فقط وملكات النحل منفردة في أقفاص إرسال الملكات مع شغالات مصاحبة.
10. يسمح باستيراد جميع أنواع النحل ما عدى الأنواع المحظور استيرادها وفقاً لنظام تربية النحل ولائحته التنفيذية وما يصدر عن الوزارة من قرارات وتعاميم.
11. يجوز للوزارة إلغاء هذا الإذن في حالة حظر الاستيراد من الدولة المعنية قبل مغادرة الإرسالية لدولة المنشأ.

GENERAL CONDITIONS

1. All imported consignments should comply with the Veterinary Quarantine Law in the G.C.C States, and Saudi Beekeeping Law and its Executive Regulations and the relevant Ministerial and administrative directives.
2. There must commercial registration contains agricultural activity of importation and exportation of Honeybees
3. The consignment must be accompanied with a valid Certificate of Origin and Health Certificate issued by the competent authority in English or Arabic language with number of certificate and stamp on all pages.
4. The Health Certificate must be issued at least two weeks before the expected date of arrival and should include the health condition and the dates of treatments against specific diseases and all the conditions required by the Ministry.
5. The live bees should be examined within 24 hours before loading and found healthy and free from any symptoms of infectious and epidemic diseases listed in OIE disease list for bees.
6. Each box of in the Honeybees package should contain feeding source for the bees during the transportation parcels.
7. The competent authority should be informed with the anticipated consignment's arrival date one week before arrival.
8. The consignment will be inspected at the port of entry according to the Plant Quarantine system and its executive regulation and all documents are complete, the consignments will be destroyed if conditions not applied.
9. Importation of Honeybees in form of packages (boxes and bees) and queens with attendant worker in separate cages is allowed.
10. Importation of all types of honeybees is allowed, except types prohibited according to the Saudi bee keeping law and it's executive regulations and ministerial decrees and circulars.
11. The Ministry may cancel this Permit in case of banning importation before departure of the consignment from country of origin.



ملحق ب

قائمة أمراض المنظمة العالمية للصحة الحيوانية (OIE)

<ul style="list-style-type: none">• The bees are from apiary or apiaries that are free from the following bee diseases and pests listed in the OIE Terrestrial Animals Health :<ul style="list-style-type: none">- Acariasis (Acarapisosis)- American Foulbrood (Bacillus Larvae)- European Foulbrood (Streptococcus Pluton)- Small Hive Beetle (Aethinatumida)- Asian Bee mites Tropilaelaps spp.- Varroosis (Varroaspp)- Nosemosis• Apiaries surrounding the source of the bees in diameter 10Km. are free from bee diseases listed in the OIE Terrestrial Animals Health.• The bees come from hives that were inspected within 30 days of the proposed exportdate. At the time of inspection, the bees appeared healthy and did not show any symptoms.	<ul style="list-style-type: none">• أن النحل من منحل أو مناحل خالية من الأمراض والآفات المنصوص عليها من المنظمة العالمية لصحة الحيوان (OIE) في مدونة صحة الحيوانات الأرضية وهي:<ul style="list-style-type: none">- الإصابة بطفيل الأكارين- تعفن الحضنة الأمريكي- تعفن الحضنة الأوربي- الإصابة بخنفساء الخلية الصغيرة- الإصابة بالحلم الآسيوي- الإصابة بحلم فاروا النحل- مرض النوزيما (الإسهال المعدي)• أن المناحل المحيطة بالمنحل مصدر النحل بقطر 10 كم خالية من الأمراض المنصوص عليها من المنظمة العالمية لصحة الحيوان OIE في مدونة صحة الحيوانات.• الخلايا المأخوذ منها النحل تم فحصها خلال 30 يوماً من التاريخ المتوقع للتصدير وخلال الفحص كان النحل سليماً صحياً ولم يظهر عليه أية أعراض مرضية.
--	---